

Cronfa Argyfwng Treftadaeth yn cefnogi cannoedd o sefydliadau ledled y DU

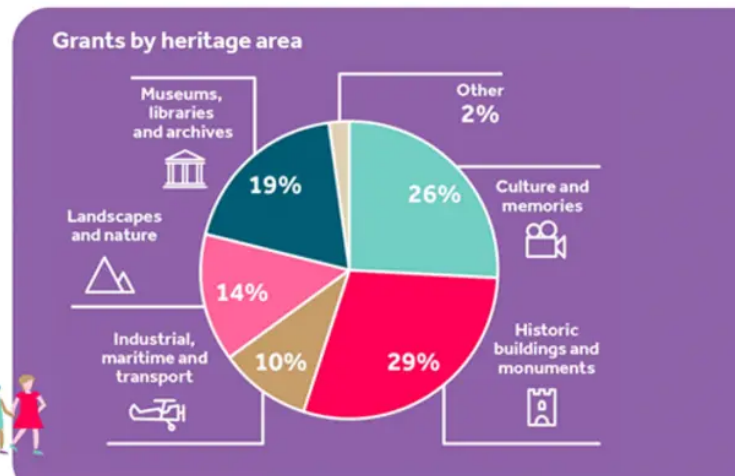
17/09/2020



£50m

Heritage Emergency Fund
awarded more than

950 grants



Helpodd ein Cronfa Argyfwng Treftadaeth mwy na 950 o sefydliadau ledled y DU i ymdopi â heriau argyfwng coronafeirws (COVID-19).

Cronfa Argyfwng Treftadaeth yn cefnogi cannoedd o sefydliadau ledled y DU Helpodd ein Cronfa Argyfwng Treftadaeth mwy na 950 o sefydliadau ledled y DU i ymdopi â heriau argyfwng coronafeirws (COVID-19).

Dyfarnwyd cyfanswm o 961 o grantiau gwerth £49.8miliwn gennym i helpu staff cymorth y gymuned dreftadaeth, talu costau cynnal a chadw hanfodol a chyfleustodau, a pharatoi i ailagor yn ddiogel.

Mae'r ffigwr yma'n cynrychioli cyfradd llwyddiant o 77% ar draws cyfanswm y ceisiadau a dderbyniwyd.

Dywedodd Ros Kerslake, Prif Weithredwr Cronfa Dreftadaeth y Loteri Genedlaethol: "Dyma'r argyfwng treftadaeth mwyaf a welais yn ystod fy oes. Effeithiwyd yn ddifrifol ar bob maes treftadaeth a gefnogwn, o ymddiriedolaethau a gerddi bywyd gwyllt i amgueddfeydd a rheilffyrdd hanesyddol. Roedd llawer o'r lleoedd rydym yn eu hadnabod ac wrth ein bodd gyda nhw yn wynebu cau'n barhaol o fewn wythnosau i ddechrau'r clo.

"Sylweddolwyd y byddai angen cefnogaeth sylweddol ar dreftadaeth i oroesi, ac rydym wedi gweithio'n eithriadol o galed i ddarparu achubiaeth a chael grantiau allan o'r drws yn yr amser cyflymaf erioed. Ni allwn achub pawb ac mae heriau o'n blaenau o hyd, ond rydym yn ddiolchgar ein bod, diolch i chwaraewyr y Loteri Genedlaethol, wedi gallu helpu cynifer."

I ble aeth yr arian

Darparodd y Gronfa Argyfwng Treftadaeth grantiau ar hyd a lled y DU, o Ynysoedd Gogledd yr Alban i'r de o Gernyw.

Y gyfran uchaf o sefydliadau a gefnogir gan grantiau oedd y sefydliadau sy'n rheoli adeiladau a henebion hanesyddol (29%). Dilynwyd hyn yn agos gan dreftadaeth gymunedol ac anniriaethol, megis grwpiau theatr, cymdeithasau diwylliannol a'r rhai sy'n cefnogi sgiliau traddodiadol fel waliau cerrig sych (26%). Derbyniodd amgueddfeydd, llyfrgelloedd ac archifau 19%, treftadaeth naturiol 14% a safleoedd treftadaeth diwydiannol, morol a thrafnidiaeth 10%.

Sut cafodd yr arian ei wario

Defnyddiwyd grantiau'r Gronfa Argyfwng Treftadaeth ar gyfer popeth o bethau. O gadw wardeiniaid a gyflogir i ddiogelu rhywogaethau prin a chasglu sbwriel mewn mannau gwyrdd diogel a oedd ar agor drwy'r pandemig, i addasu gwasanaethau i'w darparu'n ddigidol a gweithredu mesurau diogelwch ymwelwyr newydd.

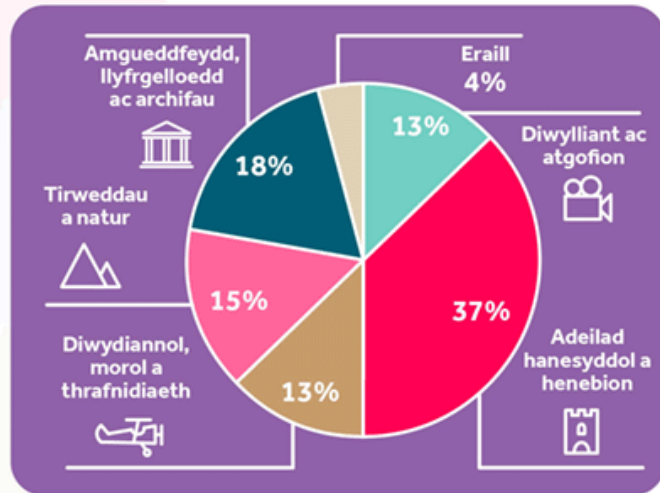
Cymru:

- Defnyddiodd Ymddiriedolaeth Insole Court, y plasty Fictoraidd a gerddi yn Llandaf, Caerdydd, £103,600 i helpu gyda chostau hanfodol, i droi'r caffin siop lyfrau ail-law wedi iddyn nhw ailagor.

[Defnyddiodd Ymddiriedolaeth Bywyd Gwyllt De a Gorllewin](#) Cymru £48,000 i sicrhau y gallai ei wardeiniaid barhau i ofalu am nythfeydd enfawr adar môr prin sy'n nythu ar ynysoedd Sgomer a Sgogwm.

Cymru

Grantiau'r Gronfa Argyfwng Treftadaeth yn ôl ardal dreftadaeth



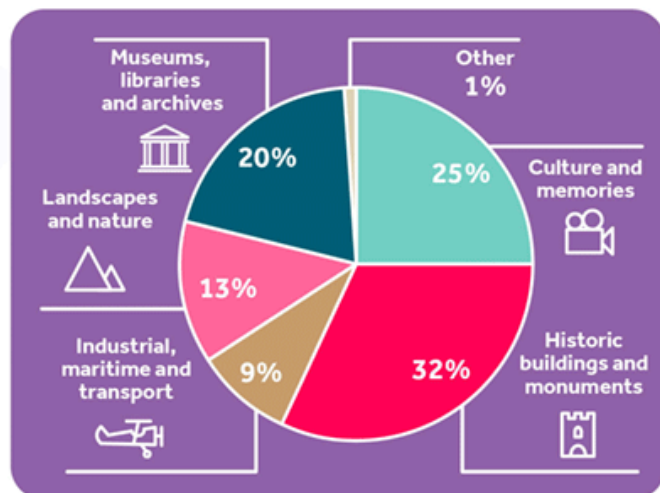
Yng Nghymru, aeth grantiau'r Gronfa Argyfwng Treftadaeth i - adeiladau hanesyddol a henebion: 37%; amgueddfeydd, llyfrgelloedd ac archifau: 18%; tirweddau a natur: 15%; diwylliant ac atgofion: 13%; diwydiannol, morol a thrafnidiaeth: 13%; arall: 4%

Llundain a De Lloegr:

- [Defnyddiodd Abaty Glastonbury - y dywedwyd ei fod yn lle](#) gorffwys y Brenin Arthur - £217,500 ar gyfer cynnal a chadw'r adfeilion a'r tiroedd gan ragweld ymwelwyr yn dychwelyd, yn ogystal â phrynu PPE a sgriniau amddiffynnol i ailagor yn ddiogel.
- Gyda £60,100, [roedd Amgueddfa Gelf + Crefft Ditchling](#) yn gallu dod â'r holl staff yn ôl o'r tu allan, gosod arddangosfa newydd ac ailagor ym mis Gorffennaf.

London and South

Heritage Emergency Fund grants by heritage area

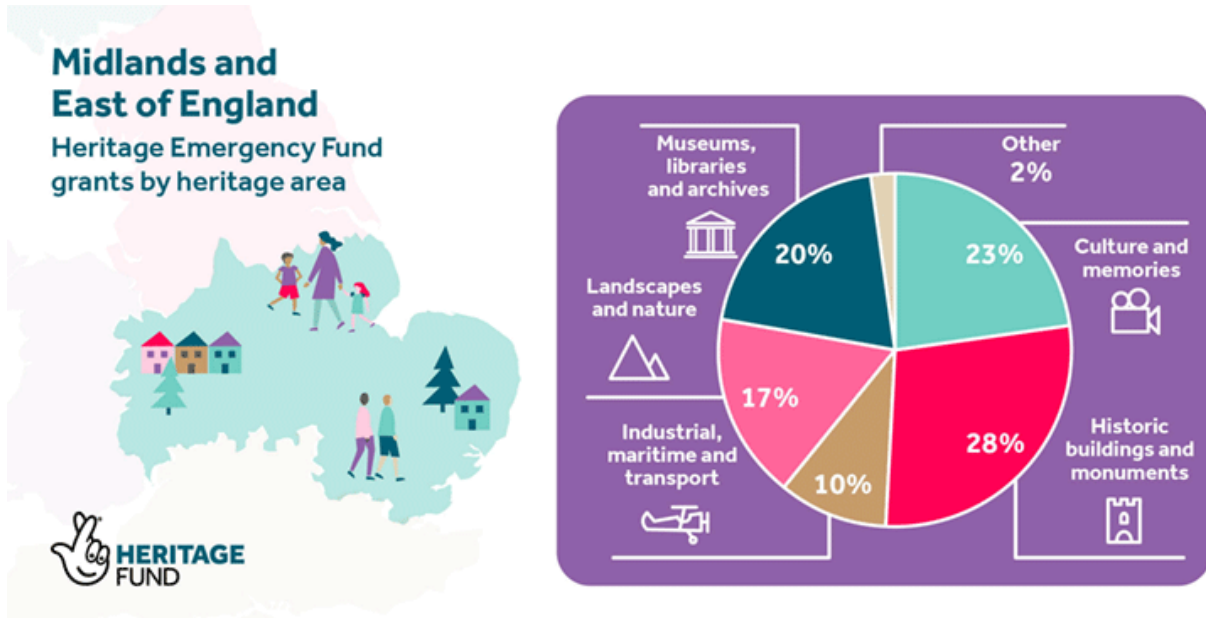


Yn Llundain a De Lloegr, aeth grantiau'r Gronfa Argyfwng Treftadaeth i - adeiladau hanesyddol a henebion: 32%; diwylliant ac atgofion: 25%; amgueddfeydd, llyfrgelloedd ac archifau: 20%; tirweddau a natur: 13%; diwydiannol, morol a thrafnidiaeth: 9%; arall: 1%

1%

Canolbarth Lloegr a Dwyrain Lloegr:

- [Defnyddiodd Cymdeithas Expats Gwlad Pwyl](#) £30,000 i addasu eu gwasanaethau, gan sicrhau y gallent barhau i gefnogi eu cymuned gynyddol agored i niwed tra'n gweithio o bell.
- Helpodd £247,000 [Barc Wicksteed](#) i ddarparu mynediad am ddim i'r parc, staff cyflenwi, costau diogelwch ac yswiriant, a gofalu am ei atyniadau anifeiliaid.

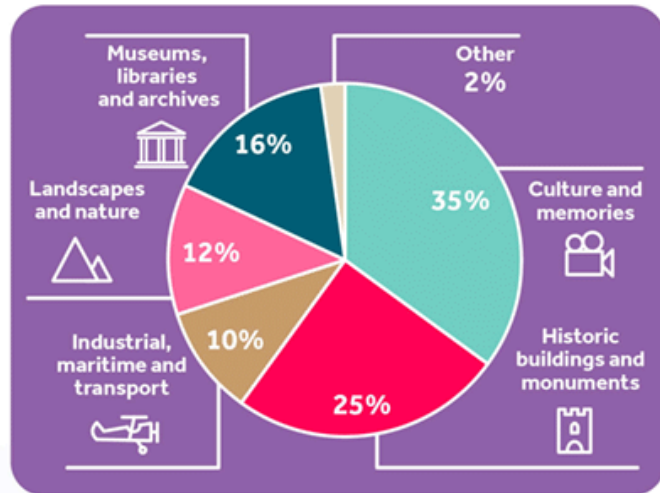


Yng Nghanolbarth Lloegr a Dwyrain Lloegr, aeth grantiau'r Gronfa Argyfwng Treftadaeth i - adeiladau hanesyddol a henebion: 28%; diwylliant ac atgofion: 23%; amgueddfeydd, llyfrgelloedd ac archifau: 20%; tirweddau a natur: 17%; diwydiannol, morol a thrafnidiaeth: 10%; arall: 2%

Gogledd Lloegr:

- Mae Cymdeithas Cadwraeth [Steam Tug Kerne](#) a arweinir gan wirfoddolwyr yn defnyddio £9,600 i gynnal y dynfa – llong weithredol ddiwethaf y Llynnes Frenhinol a wasanaethodd yn y Rhyfel Byd Cyntaf.
- [Defnyddiodd Amgueddfa a Gardd Workhouse ac Amgueddfa'r Carchardai a'r Heddlu](#), Ripon £40,100 ar gyfer atgyweirio to a chadwraeth a glanhau cyn ailagor ym mis Gorffennaf.

North of England Heritage Emergency Fund grants by heritage area

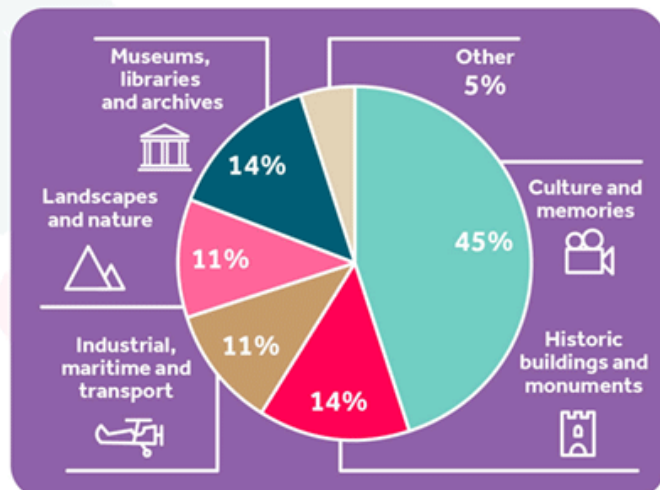


Yng Ngogledd Lloegr, aeth grantiau'r Gronfa Argyfwng Treftadaeth i - ddiwylliant ac atgofion: 35%; adeiladau a henebion hanesyddol: 25%; amgueddfeydd, llyfrgelloedd ac archifau: 16%; tirweddau a natur: 12%; diwydiannol, morol a thrafnidiaeth: 10%; arall: 2%

Gogledd Iwerddon:

- [Defnyddiodd HereNI](#), unig sefydliad Gogledd Iwerddon ar gyfer menywod lesbiaidd a deurywiol, £24,000 i gadw eu gwasanaeth cymorth hanfodol yn agored yn ystod y pandemig.
- [Buddsoddodd Ymddiriedolaeth Treftadaeth Mourn](#) £52,600 mewn offer ychwanegol i helpu i ddiogelu a diogelu treftadaeth naturiol ym Mynyddoedd Mourn a'r ardaloedd cyfagos ar ôl cynnydd sylweddol yn nifer yr ymwelwyr.

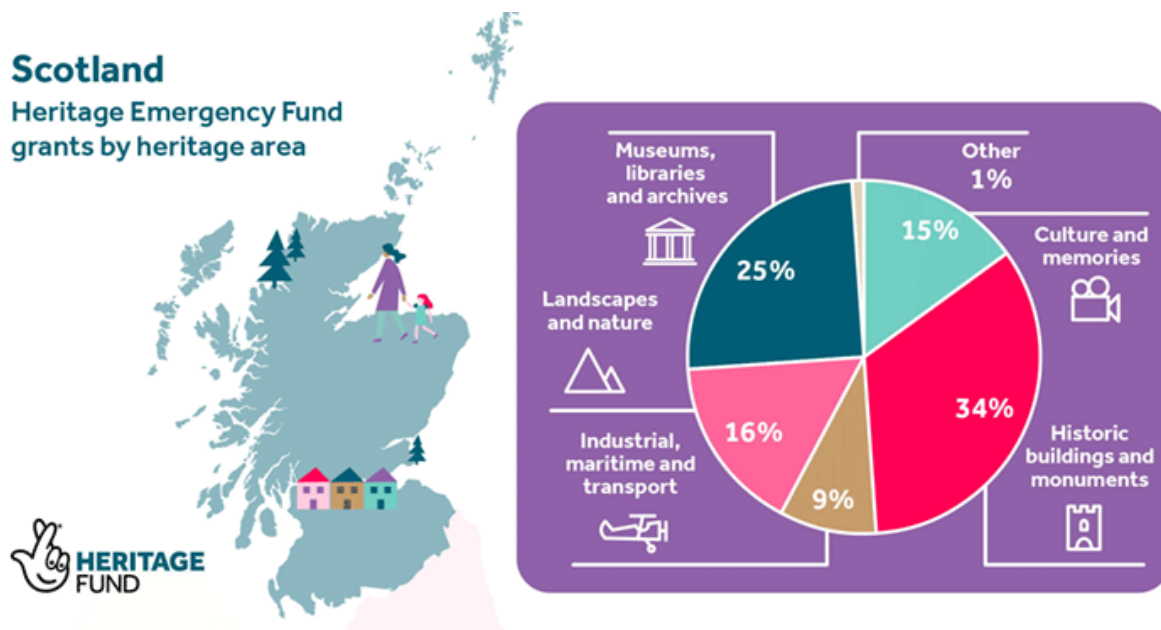
Northern Ireland Heritage Emergency Fund grants by heritage area



Yng Ngogledd Iwerddon, aeth grantiau'r Gronfa Argyfwng Treftadaeth i - ddiwylliant ac atgofion: 45%; adeiladau a henebion hanesyddol: 14%; amgueddfeydd, llyfrgelloedd ac archifau: 14%; tirweddau a natur: 11%; diwydiannol, morol a thrafnidiaeth: 11%; arall: 5%

Yr Alban:

- Mae Ymddiriedolaeth [Forth Rivers](#) yn defnyddio £49,200 i ddarparu arferion gwaith diogel, amddiffyniad ychwanegol ac offer i wirfoddolwyr sy'n dychwelyd i lannau afonydd i wneud gwaith cadwraeth hanfodol.
- Helpodd £45,500 [gyflogau Rheilffordd Strathspey](#), i wneud gwaith atgyweirio a chynnal a chadw hanfodol ar drenau a pheiriannau, a pharatoi ar gyfer ailagor.



Yn yr Alban, aeth grantiau'r Gronfa Argyfwng Treftadaeth i - adeiladau hanesyddol a henebion: 34%; amgueddfeydd, llyfrgelloedd ac archifau: 25%; tirweddau a natur: 16%; diwylliant ac atgofion: 15%; diwydiannol, morol a thrafnidiaeth: 9%; arall: 1%

Sut arall rydym wedi helpu

Gwnaethom barhau â'n hymrwymiad i'r fwy na 2,500 o brosiectau sydd eisoes yn cael eu datblygu a'u darparu, lle'r oedd ein buddsoddiad yn dod i gyfanswm o dros £1bn. Ar yr un pryd, gwnaethom atal unrhyw Grantiau Treftadaeth newydd y Loteri Genedlaethol tan 2021 i ganolbwyntio ein holl adnoddau ar helpu'r rhai sydd â'r angen mwyaf yn ystod argyfwng COVID-19.

Gwnaethom gyflymu'r ddarpariaeth o'n [Menter Sgiliau Digidol ar gyfer Treftadaeth](#) gwerth £1.5m. Roedd hyn yn cynnwys cynhyrchu canllawiau a chyflwyno gweminarau i gefnogi sefydliadau sy'n troi at ddigidol – llawer am y tro cyntaf. A thrwy ein harolwg Agweddau Digidol a Sgiliau ar gyfer Treftadaeth (DASH), roeddem yn gallu nodi pa feysydd yr oedd angen y cymorth mwyaf arnynt gan sefydliadau treftadaeth, a darparu [cyngor ac adnoddau](#) yn unol â hynny.

Ac ar ddechrau'r flwyddyn ariannol yma, adnewyddwyd ein hymrwymiad – gwerth £2m – i'n Cofrestr Gwasanaethau Cymorth (ROSS), rhwydwaith o gannoedd o ymgynghorwyr llawrydd a hunangyflogedig, a chyfarwyddo eu cefnogaeth a'u mentora i sefydliadau mewn angen.

Beth sydd nesaf?

Dywedodd Ros Kerslake: "Rydyn ni'n gwybod bod treftadaeth yn dal i wynebu cyfnod heriol o'n blaenau, ac rydyn ni eisiau helpu lle gallwn. Rydym yn cynllunio cyllid a chymorth ychwanegol ar gyfer adferiad a gwydnwch ledled y DU o'r fan a'r lle, a byddwn yn rhannu rhagor o fanylion cyn gynted ag y gallwn."

Cofrestrwch i'n [cylchlythyr](#) a dilynwch ni ar y cyfryngau cymdeithasol i gael y diweddariadau diweddaraf